

Projekt

Stavebník

Obec Malé Chyndice



Názov stavby:

REKONŠTRUKCIA KULTÚRNEHO DOMU V OBCI MALÉ CHYNDICE

k.ú. Malé Chyndice, parc.č. 63/1

SPRIEVODNÁ A SÚHRNNÁ TECHNICKÁ SPRÁVA

Nitra, január 2020

K2-ART, s.r.o.

Dlhá 16, 949 01 NITRA, tel: 0908-778761, 0911-778 761, k2.art.sro@gmail.com

1.IDENTIFIKAČNÉ ÚDAJE STAVBY

Názov akcie: REKONŠTRUKCIA KULTÚRNEHO DOMU V OBCI MALÉ CHYNDICE
Miesto stavby: k.ú. Malé Chyndice, parc.č. 63/1
Stavebník: Obec Malé Chyndice
Zodpovedný projektant: Ing.arch. Rastislav Kočajda, reg.č.1260 AA

2. ZÁKLADNÉ ÚDAJE O STAVBE -zdôvodnenie stavby

Parcela č. 63/1 na ktorej sa nachádza riešený objekt kultúrneho domu sa nachádza v zastavanom území obce Malé Chyndice. Parcela susedí s parcelami 63, 63/4, 63/3, 66.

Objekt kultúrneho domu má cca 95 rokov a je technicky v nevyhovujúcom stave. Objekt má hygienické závady, ohrozujúce zdravie užívateľov, ktoré nie je možné trvale odstrániť bez stavebnej rekonštrukcie objektov (vlhnutie, plesnenie stien zo zatekania striech, okien a pod.) nie je zateplená, nemá vodorovnú izoláciu proti vode, okná a vykurovanie sú pôvodné, vykurovanie je plynovými gamatkami bez regulácie.

Projektová dokumentácia rieši nutné stavebné úpravy a zateplenie objektu. Objekt kultúrneho domu je 1- podlažný s neobytným podkrovím, čiastočne podpivničený, zastrešený šikmou strechou, zastavaná plocha objektu je 308 m², objem stavby je cca 1700 m³. Objekt kultúrneho domu má pôdorys tvaru L s prístavbami z rôznych období. Objekt je zastrešený šikmou strechou sedlového tvaru.

3. ČLENENIE STAVBY

SO 01 – KULTÚRNY DOM

4. VECNÉ A ČASOVÉ VÄZBY STAVBY NA OKOLITÚ VÝSTAVBU

Objekt je postavený v zastavanom území obce. Objekt je prístupný z existujúcej ulice, kde sa nachádzajú všetky inžinierske siete.

5. PREHĽAD UŽÍVATEĽOV A PREVÁDZKOVATEĽOV

Majiteľom, užívateľom a prevádzkovateľom riešeného objektu je obec Malé Chyndice.

6. TERMÍNY ZAČATIA A DOKONČENIA STAVBY

spracovanie projektovej dokumentácie: 01/2020
zahájenie prestavby: r. 2020
lehoty prestavby: 24 mesiacov

1. CHARAKTERISTIKA ÚZEMIA STAVBY

Objekt sa nachádza na rovinnom teréne v zastavanom území obce Malé Chyndice. Je napojený na všetky inžinierske siete. Stavba je pre dopravnú obsluhu prístupná priamo z ulice.

2. VYKONANÉ PRIESKUMY

Na uvedenom objekte nebol vykonaný žiadny špeciálny prieskum. Vykonané prieskumy spočívali v zameraní objektu a obhliadke jestvujúcich stavebných konštrukcií projektantom architektúry a statiky.

Obhliadka objektu bola urobená :

- 1./ z terénu po obvode zaznamenaním stavu fasádnych stien
- 2./ z vnútorných priestorov

3. POUŽITÉ MAPOVÉ A GEODETICKÉ PODKLADY

Pri projekte boli použité

- digitálna katastrálna mapa
- obhliadka miesta stavby

4. PRÍPRAVA PRE PRESTAVBU

Výrubu ani iné úpravy na pozemku sa neriešia. Stavebný materiál pre stavbu bude skladovaný na pozemku stavebníka. Výstavba si nevyžaduje zaberanie verejných priestorov a komunikácií.

5. URBANISTICKÉ, ARCHITEKTONICKÉ A STAVEBNO-TECHNICKÉ RIEŠENIE STAVBY

Popis existujúceho objektu:

Objekt sa nachádza v obci Malé Chyndice. Terén riešeného územia je rovinný. Vstup do objektu je riešený z dvora.

Je to starší objekt s jedným nadzemným podlažím a čiastočným podpivničením. Priestory sú využívané na spoločenské akcie obyvateľov obce. Objekt má pôdorys tvaru L s maximálnymi pôdorysnými rozmermi cca 19,3m x 23,5m. Objekt má jeden hlavný vstup a vedľajší vstup do spoločenskej sály. V objekte kultúrneho domu je aj vstup do samostatnej miestnosti, ktorá predtým slúžila ako knižnica a po rekonštrukcii sa plánuje využívať ako klubovňa.

Konštrukčné riešenie existujúceho objektu:

Základové konštrukcie – Predpokladáme základové konštrukcie sú riešené ako kamene pospájané vápnom.

Zvislé nosné konštrukcie - Zvislé obvodové ako aj vnútorné nosné konštrukcie sú tvorené z plných pálených tehál hrúbky 500mm a 300 mm a pórobetónových tvárnic, prípadne z ich zmesi.

Vodorovné nosné konštrukcie - Nosné vodorovné konštrukcie sú tvorené dreveným trámovým stropom so záklopom celkovej hrúbky cca 200mm.

Strecha - Strecha nad objektom je šikmá s dvoma štítovými stenami. Nosnú konštrukciu tvorí drevený krov - krokvy uložené na pomúrnicach a stredových väzniciach. Strešná krytina je tvorená pálenou škridlou.

Výplne otvorov – Niektoré otvory majú už vymenené pôvodné drevené výplne za plastové.

Úprava povrchov - Omiety na stenách a stropoch v objekte sú v pôvodnom stave. Podhľad v niektorých miestnostiach je tvorený aj kazetovým stropom.

Podlahy - Nášlapné vrstvy sú tvorené keramickou dlažbou, linoleom a drevenými parketami. Tie sa plánujú odstrániť.

Technický stav objektu:

1. Obvodový plášť má nedostatočné zabezpečenie tepelnej ochrany a z toho vyplýva vysoká energetická náročnosť na vykurovanie.
2. Strešný plášť má nedostatočné zabezpečenie tepelnej ochrany budovy
3. Objekt nemá zabezpečenú hydroizolačnú a tepelnoizolačnú ochranu od terénu
4. Na fasáde objektu zo strany ulice sa nachádzajú zvislé trhliny, ktoré naznávajú pravdepodobné rozhranie podpivničenej (v súčasnosti neprístupnej) časti objektu a nepodpivničenej časti
5. Lokálne sa na stenách objektu nachádzajú trhliny, ktoré sú spôsobené miernym lokálnym sadaním objektu vplyvom podmácania základovej škáry vyústením zvodov daždovej vody tesne pri fasáde objektu.

6. POPIS TECHNICKÉHO RIEŠENIA

SO-01 KULTÚRNY DOM

Búracie práce:

- Odstránenie nášlapných vrstiev podláh
- Odstránenie vnútorných dverí aj so zárubňami
- Demontáž dreveného pódia
- Odstránenie omietky v klubovni

Podlahy

V súčasnosti sú podlahy v objekte pokryté linoleom, keramickou dlažbou a drevenými parketami. Nášlapné vrstvy podláh budú položené nanovo (viď. výkres č.04 - pôdorys 1.NP).

Zateplenie podlahy

Vo všetkých miestnostiach (č. 1.02, 1.03, 1.07) sa vyberie pôvodná skladba podlahy až po podkladový betón a nanovo sa vybuduje skladba podlahy s novou hydroizoláciou:

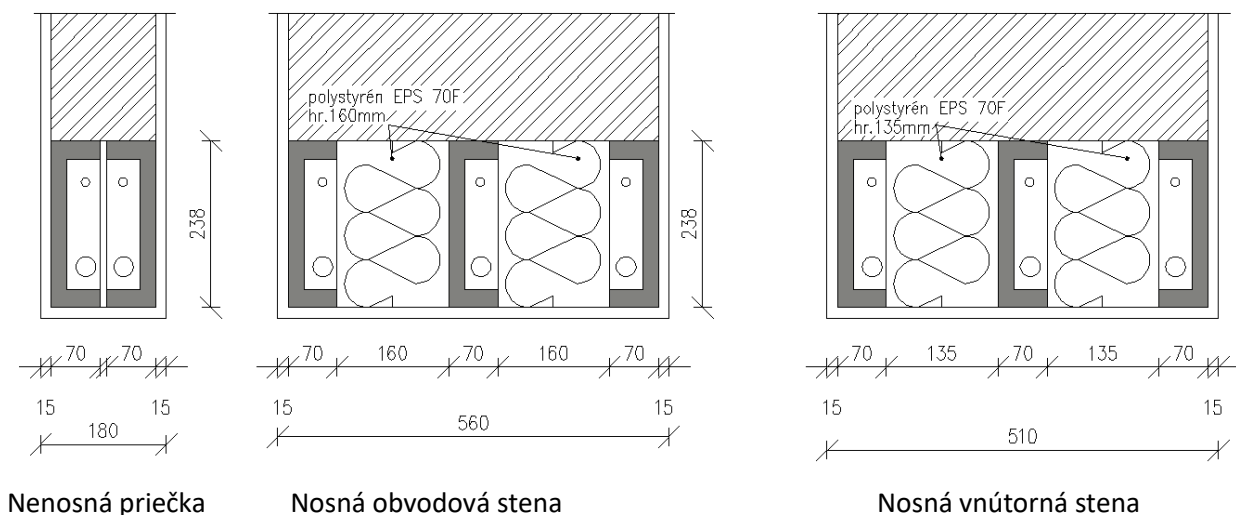
- KERAMICKÁ DLAŽBA hr.8mm
- FLEXILEPIDLO hr.2mm
- HYDROIZOLÁCIA
- podkladový betón
- pôv.DUSANÝ ZEM. NÁSYP

V miestnostiach č. 1.03, 1.07 je výškový rozdiel, ktorý sa bude vyrovnávať izoláciou XPS. Vyberie sa pôvodná skladba podlahy až po podkladový betón a nanovo sa vybuduje skladba podlahy aj s tepelnou izoláciou.

- KERAMICKÁ DLAŽBA hr.8mm
- FLEXILEPIDLO hr. 2mm
- CEMENT. POTER hr.50mm
- TEP.IZOLÁCIA -XPS hr.50mm
- HYDROIZOLÁCIA hr. 2mm
- podkladový betón
- pôv.DUSANÝ ZEM. NÁSYP

Výmena výplní otvorov

Vymenia sa všetky pôvodné interiérové dverné konštrukcie. V niektorých prípadoch je nutné vybúranie prekladových konštrukcií a stien nad dvernými otvormi a vloženie nových keramických prekladov z dôvodu zvýšenia nášľapnej vrstvy podlahy. Nad každý otvor v obvodovými a vnútornými nosnými stenami hr. 560mm a 510mm sa osadia 3 nosné preklady nastojato hr. 70mm a výšky 238mm. Do dvoch medzier medzi prekladmi sa vloží extrudovaný polystyrén hr. 160mm resp.135mm. Nad otvory v priečkach hr.180mm sa osadia 2 nosné preklady nastojato.



Úpravy povrchov

Interiér – V miestnosti č. 1.07 sa mení omietka. Pôvodná sa odstráni a nanovo sa naniesie interiérová omietka.

6. SADOVÉ ÚPRAVY

Pred kultúrnym domom je trávnaté priestranstvo cca 24m dlhé a 1,5m široké. Vzhľadom na stiesnené podmienky navrhujeme na danej ploche výsadbu nízkych krovov, ktoré svojou šírkou a výškou nebudú negatívne ovplyvňovať budovu, ale naopak zvýšia jej estetickú a ekologickú hodnotu. Po výsadbe sa môže pôda prekryť mulčovacou kôrou v hrúbke cca 10cm, aby sa znížilo rastu buriny a evaporácii, prípadne vysypať jemným štrkom.

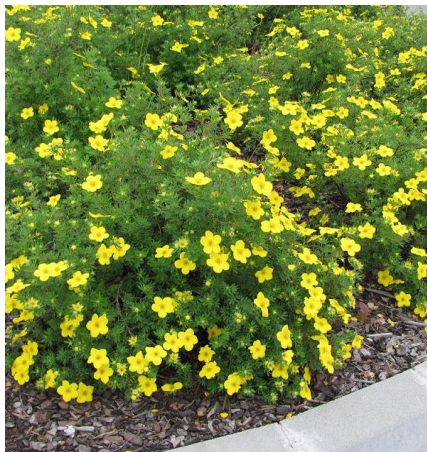
Odporúčame výsadbu krov pestovaných v kontajneroch, čím sa zabezpečí lepšia adaptácia drevín. Kry sadíme do vopred vykopanej jamy. Veľkosť jamy by mala byť o 1/3 väčšia ako je objem zemného balu. V prvých dvoch rokoch po výsadbe je potrebná pravidelná závlaha približne každých 14 dní, v suchom lete aj častejšie.

Navrhované kry:

- A. Nátržník krovitý 'GOLDTEPPICH' - 6ks
- B. Vavrínovec lekársky 'OTTO LUYKEN' - 2ks
- C. Tavoľník japonský 'LITTLE PRINCESS' - 8ks
- D. Zlatovka prostredná - Zlatý dážd' 'MINIGOLD' - 3ks

A Nátržník krovitý 'GOLDTEPPICH'

Bohato kvitnúci nízky kobercovitý nátržník so syto žltými kvetmi.



Parametre a vlastnosti

Farba kvetu žltá

Doba kvitnutia VI - IX

Stanovisko slnko, polotieň

Pôda priepustná

Výška 40 - 80 cm

Šírka 1,0 - 1,5 m

Intenzita rastu stredne rýchlo rastúci

Použitie solitér, skupinová výsadba

Český názov Mochna křovitá 'GOLDTEPPICH'

Charakteristika: Nátržník krovitý 'Goldteppich' dostal pomenovanie

"Zlatý koberec" na základe množstva zlatožltých kvetov, ktoré produkuje od mája až do októbra. Kvetý majú priemer 3 cm. Sú vo výbornom kontraste s bohatými tmavozelenými listami s výrazne strihaným okrajom. Listy majú hodvábný povrch. V skupinovej výsadbe vytvára súvislý povrch vo výške 40 cm, ročný prírastok je 20 cm. Pestovanie: Nátržník je nenáročný ker, vyžaduje priepustnú záhradnú pôdu a slnko alebo polotieň. Striháme ho na začiatku vegetácie po skončení mrazov. Rez prospieva zdravotnému stavu rastliny a zabezpečuje hustotu a bohaté kvitnutie počas roka.

B. Vavrínovec lekársky 'OTTO LUYKEN'

Vyhľadávaný nižší vavrínovec s úzkymi lesklými listami a výraznými bielymi kvetmi.



Parametre a vlastnosti

Farba kvetu biela

Doba kvitnutia IV - V

Stanovisko polotieň, tieň

Pôda vzdušná, priepustná, vlhká

Výška 1 - 1,5 m

Šírka 1 - 1,5 m

Intenzita rastu stredná

Použitie solitér, skupinová výsadba, živý plot

Mrázuvzdornosť -23°C

Charakteristika: Kultivar 'Otto Luyken' je obľúbená, nižšia kompaktná

odroda vavrínovca, dorastá do výšky len 1 - 1,5 m. Typický je tmavozelenými užšími voskovitými lesklými listami. Ker rastie prevažne do šírky, preto je vhodný na použitie ako živý plot alebo vo výsadbe pod vyššími stromami. Kvitne bielymi kvetmi, ktoré sa postupne menia na červené bobule.

Pestovanie: Vavrínovce obľubujú vlhkú, priepustnú pôdu a tienisté stanovisko. Sú to typické podrastové dreviny, dobre sa im darí pod korunami stromov. Veľmi často sa využívajú aj na živý plot, pretože dobre znášajú rez a majú príjemnú farbu a štruktúru listov.

C. Tavoľník japonský 'LITTLE PRINCESS'

Nízky, pomaly rastúci tavoľník guľovitého tvaru s ružovými kvetmi.



Parametre a vlastnosti

Farba kvetu svetlo ružová

Doba kvitnutia VI - VII

Stanovisko slnko, polotieň

Pôda všetky typy pôd

Výška 40 - 50 cm

Šírka 60 - 80 cm

Použitie solitér, skupinová výsadba

Charakteristika: Nenáročný hustý opadavý zelený tavoľník kompaktného tvaru. Môže sa využívať do skupinových výsadiel, na výsadbu nízkych živých plotov, ale aj samostatne, prípadne do črepníkov. Drobné ružové kvety rastú v

plochých zhlukoch na jednej stopke, lákajú motýle. Pri odstraňovaní odkvitnutých kvetov sa podporí ďalšie kvitnutie. Kvitne na jednoročnom dreve.

Pestovanie: Tavoľník je nenáročný opadavý ker, ktorý vyžaduje priepustnú záhradnú pôdu, ale toleruje všetky typy pôd. Vyhovuje mu slnečné stanovisko, príp. polotieň. Striháme ho na jar po skončení mrazov (marec). Rezom sa zároveň zabezpečuje dostatočné zahustenie výhonov a vitalita rastliny.

D. Zlatovka prostredná - Zlatý dážd' 'MINIGOLD'

Nízky zlatý dážd' kompaktného tvaru s množstvom žiarivých žltých kvetov.



Parametre a vlastnosti

Farba kvetu zlato žltá

Doba kvitnutia IV - V

Stanovisko slnečné, polotieň

Pôda humózna, priepustná

Výška 0,8 - 1,2 m

Šírka 0,8 - 1,2 m

Intenzita rastu stredná

Použitie: živý plot, skupinová výsadba, solitér

Charakteristika: Zlatovka prostredná 'Minigold' dorastá do výšky 0,5-1 m a vytvára vzpriamene rastúci, kompaktný nižší ker. Listy

sú kopijovité, svetlo zelené, ktoré v priebehu roka o pár odtieňov stmavnú a na jeseň sa vyfarbujú do žltá. Od apríla, ešte pred vyrašením listov, kvitne jasne žltými kvetmi.

Pestovanie: Zlatovka vyžaduje klasickú mierne vlhkú, ale priepustnú záhradnú pôdu. Je tolerantná voči prechodnému suchu a vlhku. Obľubuje slnečné alebo polotienisté stanovisko. Striháme ju na jar po skončení mrazov alebo v lete od júna do augusta. Využíva sa najmä na živý plot, ale vynikne aj ako solitér. Vďaka veľkým žiarivo žltým kvetom je výbornou jarnou dominantou záhrady.

8. TECHNICKÉ VYBAVENIE

Objekt je napojený na všetky inžinierske siete. Vnútorne elektroinštalácie a rozvody vody , kanalizácie ostávajú pôvodné.

9.PREVÁDZKOVÉ SÚBORY

Objekt kultúrneho domu tvorí jeden samostatný prevádzkový súbor.

10.CHARAKTERISTIKA PROSTREDIA PRIESTOROV

Z hľadiska tepelnej pohody sú priestory charakterizované ako s požadovaným tepelným stavom vnútorného prostredia.

11. OCHRANA PRED HLUKOM

Vonkajšie zdroje hluku sa v blízkosti objektu nenachádzajú. Počas prác nebudú vyvíjané žiadne nadnormové hladiny hluku.

12. BEZPEČNOSŤ A OCHRANA ZDRAVIA

Pri vykonávaní stavebných prác je potrebné dodržiavať ustanovenia vyhlášky č. 147/2013 z.z. Stavebné práce je treba vykonávať s ohľadom na technické a realizačné podmienky stanovené výrobcami stavebných materiálov a konštrukcií.

Všetky stavebné a montážne práce je treba vykonávať v zmysle STN pre realizáciu stavebných prác, pri dodržaní zásad technolog. disciplíny v stavebnej výrobe podľa platných predpisov BOZP. Takisto stroje a prístroje používať len na tie práce, pre ktoré sú určené. Stavbu bude počas celej doby dozorovať odborne spôsobilá osoba.

13. RIEŠENIE POŽIARNEJ OCHRANY

Nerieši sa

14. RIEŠENIE CIVILNEJ OCHRANY

V projektovej dokumentácii s úkrytom pred radiačným žiarením sa neuvažuje.

15. RIEŠENIE DOPRAVY A NAPOJENIA NA DOPRAVNÝ SYSTÉM

Objekt kultúrneho domu je pre dopravnú obsluhu prístupný priamo z ulice. Zásobovanie pre účel stavebných prác je bezproblémový.

16. STAROSTLIVOSŤ O ŽIVOTNÉ PROSTREDIE

Stavba nebude nepriaznivo vplývať na životné prostredie. Pri stavebných prácach nebude obmedzená premávka na komunikáciách. Pri výkopových prácach základov stavby sa nahromadí zemina, ktorá sa využije na úpravu terénu okolia, resp. na skládku zeminy. Stavba nebude mať negatívny vplyv na životné prostredie a budú dodržané všetky environmentálne zásady. Prípadné znečistenie verejných komunikácií odstráni stavebník.

Stavebný odpad

Stavebný odpad, ktorý vznikne pri obnove objektu sa bude triediť a vyvážať v zmysle platného Katalógu odpadov – vyhláška MŽP SR č.284/2001 Z.z. Niektoré materiály sa dajú recyklovať, prípadne stavebná suť sa uloží na regulovanú skládku. Drevo sa dá využiť ako stavebné drevo, resp. na vykurovanie. Malá časť zbytkových materiálov výstavby sa uloží na skládku nebezpečného odpadu (napr. sklená vata).

Číslo skupiny	Názov skupiny a druh odpadu v zmysle vyhlášky č.284/2001 Z.z.	Kategória odpadu	množstvo	Spôsob likvidácie
17	STAVEBNÉ ODPADY A ODPADY Z DEMOLÁCIÍ (VRÁTANE VÝKOPOVEJ ZEMINY Z KONTAMINOVANÝCH MIEST)			
17 01	BETÓN, TEHLY, DLAŽDICE, OBKLADAČKY A KERAMIKA			
17 01 01	betón	O	0,01t	3,4
17 01 03	obkladačky, dlaždice a keramika	O	0,1t	3,4
17 02	DREVO, SKLO A PLASTY			
17 02 01	drevo	O	0,05t	3

KATEGÓRIE ODPADU

O-ostatný

N-nebezpečný

Spôsob likvidácie

- 1 - zhromažďovanie Odvoz organizáciou oprávnenou na likvidáciu nebezpečného odpadu
- 2 - využitie. Využitie v alternatívnych zdrojoch tepla ako palivové drevo
- 3 - zhromažďovanie. Odvoz oprávnenou organizáciou na regulovanú skládku alebo do spaľovne
- 4 - zhromažďovanie. Odvoz na recykláciu
- 5 - využitie. Spätné využitie do podkladových vrstiev spevnených plôch a na terénne úpravy

Množstvo vyproduktovaného nebezpečného odpadu počas výstavby neprekročí 100kg.

Pri zhromažďovaní odpadov je nutné dbať na jeho separáciu. Nie je prípustné, aby odpady rozdielnej kategórie a rozdielného spôsobu likvidácie boli kumulované spoločne. Nie je umožnená jeho recyklácia ani bezpečná stabilizácia.

Odvoz stavebného odpadu je vhodné zadať organizácii oprávnenej na jej likvidáciu. Likvidáciu nebezpečného odpadu je nutné zabezpečiť organizáciou na tieto činnosti.

Komunálny odpad

Prevádzka objektu bude v minimálnej miere produkovať zväčša bežný komunálny odpad, ktorý bude priebežne vyvážený a likvidovaný zmluvným partnerom prevádzkovateľa. Recyklovateľný odpad bude odvážaný do zberných surovín a následne recyklovaný. V objekte bude zabezpečený oddelený zber bežného komunálneho odpadu, nebezpečného a ostatného odpadu v súlade so všeobecne záväzným právnym predpisom (zákon č.223/2001 Z.z. o odpadoch a o zmene a doplnení niektorých zákonov v znení neskorších predpisov).

V Nitre dňa 31.1.2020

Ing.arch.Miroslava Kočajdová